

CREALITY

Create reality, achieve dreams



K1

K1

Užívateľská príručka pre 3D tlačiareň

V1.4

ďakujeme, že ste si vybrali práve náš produkt. Pre dosiahnutie čo najlepších skúseností si prosím starostlivo prečítajte túto užívateľskú príručku a dôsledne dodržujte pokyny na ovládanie tlačiarne. V prípade akéhokoľvek problému s tlačiarňou kontaktujte prosím náš záručný servis prostredníctvom vyplnenia formulára na internetovej stránke <https://reklamace.beryko.cz/>. Pre získanie viac informácií ohľadom používania našich produktov sa tiež môžete naučiť používať tlačiareň nasledujúcimi spôsobmi: Sprievodné pokyny: príslušné pokyny a videá môžete nájsť na USB flash drive.

Navštívte oficiálne internetové stránky (<https://www.creality.com/>), kde nájdete informácie týkajúce sa softvéru, hardvéru, kontaktné informácie, návod na použitie zariadenia, informácie o záruke a ďalšie. Môžete tiež navštíviť internetové stránky <https://www.crealitycloud.com/>, kde po registrácii získate ďalšie možnosti využitia produktu.

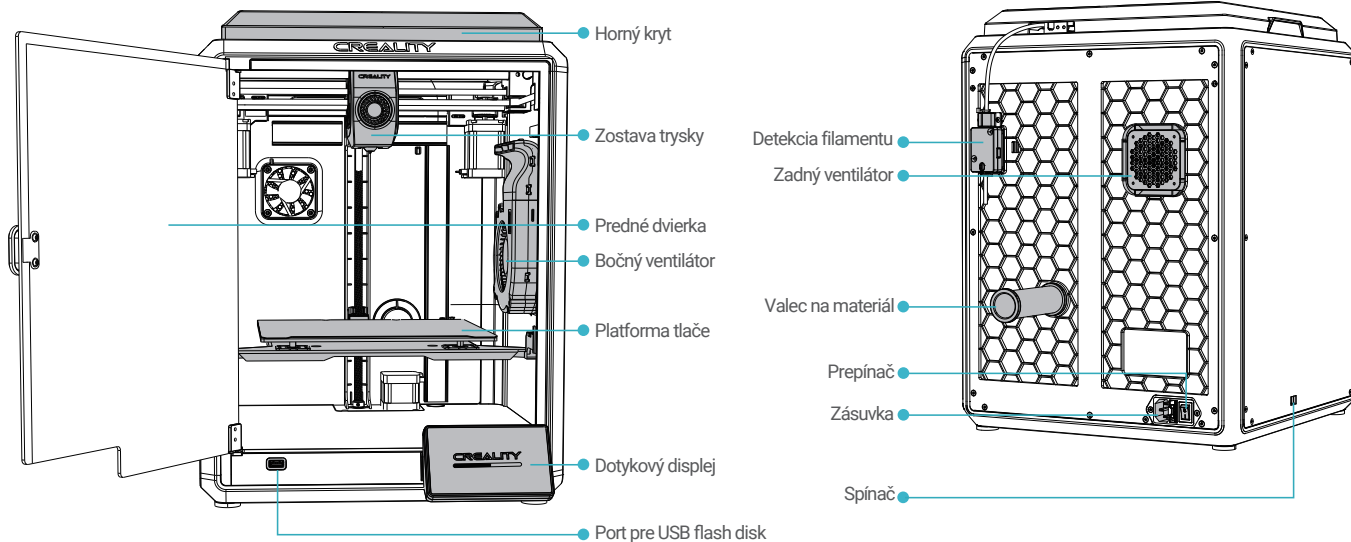
POZNÁMKY

- 1 Tlačiareň nepoužívajte iným spôsobom, než je popísané v tomto dokumente, aby ste zabránili zraneniu osôb alebo poškodeniu majetku;
- 2 Tlačiareň neumiestňujte blízko zdrojov tepla alebo horľavých či vybušných predmetov. Odporúčame ju umiestniť do dobre vetraného, chladného prostredia bez výskytu prachu;
- 3 Nevystavujte tlačiareň silným vibráciám ani inému nestabilnému prostrediu, pretože to môže spôsobiť zhoršenie kvality tlače;
- 4 Používajte odporúčané filtre, aby nedošlo k upchatiu vyláčacej hlavy a poškodeniu zariadenia;
- 5 Pri inštalácii nepoužívajte napájací kábel od iných výrobcov. Vždy používajte uzemnenú trojkoľíkovú zásuvku, ktorá je súčasťou balenia tlačiarne;
- 6 Počas prevádzky sa nedotýkajte trysky a vyhrievanej podložky, aby nedošlo k popáleniu alebo zraneniu osôb;
- 7 Pri práci so zariadením nepoužívajte rukavice ani návlky, aby nedošlo k zachyteniu pohyblivých častí, ktoré by mohli spôsobiť rozdrenie a porezanie častí tela;
- 8 Pomocou dodaných nástrojov včas vyčistíte filter z extrudéra s využitím zvyškovej teploty po tlači. Pri čistení sa extrudéra priamo nedotýkajte, inak môže dôjsť k popáleniu;
- 9 Tlačiareň pravidelne čistite. Po zapnutí tlačiarne pravidelne čistite jej telo suchou handričkou, utierajte prach, prilepené tlačové filmy a cudzie predmety na vodiacich lištách;
- 10 Deti mladšie ako 10 rokov by nemali tlačiareň používať bez dozoru, inak by mohlo dôjsť k zraneniu;
- 11 Používatelia by mali dodržiavať zákony a predpisy príslušnej krajiny a oblasti, kde zariadenia používajú, dodržiavať profesijnú etiku, dbať na bezpečnostné opatrenia, a prísne zakázať používanie našich produktov alebo zariadení na nezákonné účely; spoločnosť Creality za žiadnych okolností nenesie zodpovednosť za právnu zodpovednosť osôb, ktoré toto nariadenie porušili;
- 12 **Tip:** Nezapájajte ani neodpájajte káble počas nabíjania.

| | |
|--|-------|
| 1. O zariadení | 01–03 |
| 1.1 O tlačiarňi | 01–01 |
| 1.2 Špecifikácie zariadení | 02–02 |
| 1.3 Obsah balenia..... | 03–03 |
| | |
| 2. Rozbaľovanie..... | 04–08 |
| 2.1 Postup rozbaľovania | 04–05 |
| 2.2 Inštalácia produktu | 06–07 |
| 2.3 Sprievodca zapnutím..... | 08–08 |
| | |
| 3. Informácie o užívateľskom rozhraní | 09–11 |
| 3.1 Ladenie, príprava..... | 09–09 |
| 3.2 Súborý | 10–10 |
| 3.3 Ladenie, podpora..... | 11–11 |
| | |
| 4. Prvá tlač | 12–15 |
| 4.1 Tlač z USB flash disku | 12–12 |
| 4.2 LAN tlač | 13–15 |
| | |
| 5. Špecifikácie funkcií | 16–16 |
| 5.1 Vytlačenie (Extrude), Retrakcia filamentu (Filament Retreat) | 16–16 |
| | |
| 6. Tipy a pravidelná údržba | 17–20 |
| 6.1 Položky týkajúce sa údržby | 17–17 |
| 6.2 Bezpečnostné opatrenia pri tlači | 18–19 |
| 6.3 Inštalácia tlmiačich podložiek | 20–20 |
| 6.4 Inštalácia EVA pásov | 20–20 |

1. O zariadení

1.1 O tlačiarni



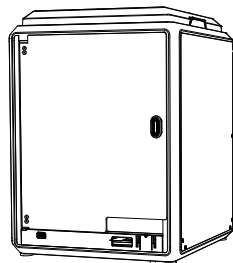
1. O zariadení

1.2 Špecifikácie zariadení

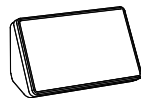
| Základné parametre | |
|-----------------------------------|---------------------------------|
| Model produktu | K1 |
| Rozmery | 355 x 355 x 480 mm |
| Hmotnosť zariadenia | 12,5 kg |
| Max. rozmery konštrukcie | 220 x 220 x 250 mm |
| Technológia tlače | FDM |
| Menovité napätie | 100-120 V~/200-240 V~, 50/60 Hz |
| Menovitý výkon | 350 W |
| Teplota prostredia | 10 °C - 30 °C / 50 °F - 86 °F |
| Extrudér | Sprite Direct Drive |
| Podporovaný filament | PLA/TPU/PETG/ABS/PET/Carbon |
| Max. teplota vyhrievanej podložky | 100 °C |
| Max. teplota trysky | 300 °C |
| Užívateľské rozhranie | 4,3" dotykový displej |
| Rozhranie tlače | USB Flash Disk/LAN tisk |
| Obnova pri výpadku napájania | Áno |
| Detekce filamentu | Áno |
| Automatické vyrovnávanie | Áno |

1. O zariadení

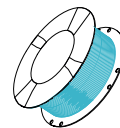
1.3 Obsah balenia



1 Tlačiareň



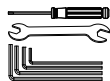
2 Dotykový displej



3 Filament



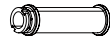
Prehľad boxu s náradím



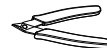
4 Kľúč a skrutkovač ×1



5 Špachtľa ×1



6 Valec na materiál ×1



7 Štiepacie kliešte ×1



8 1,2mm čistič trysky ×1



9 USB flash disk ×1



10 Napájací kábel ×1



11 Nástrčný kľúč M6 ×1



12 Tlmiace podložky ×4



13 Stručný sprievodca ×1

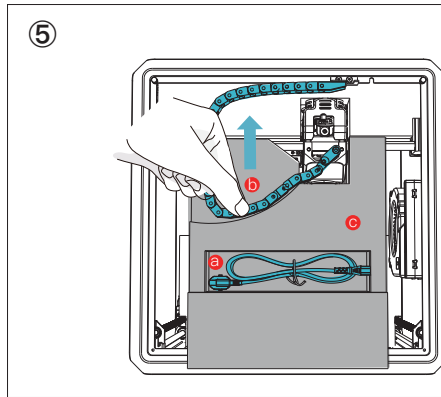
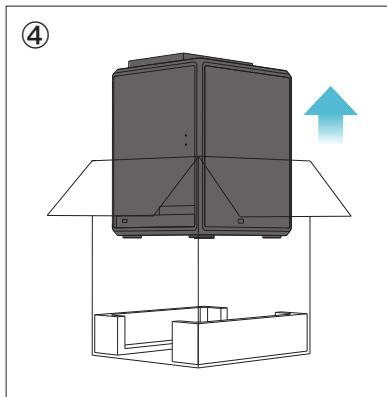
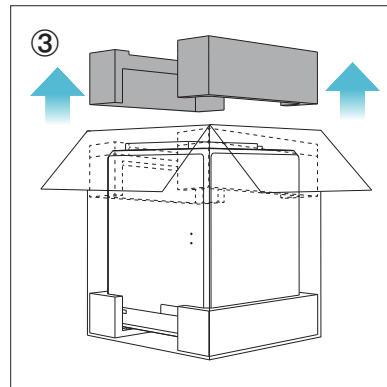
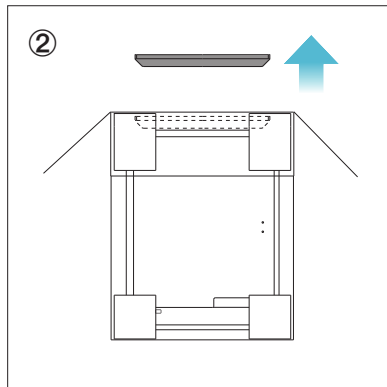
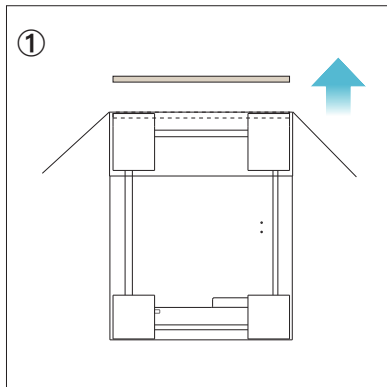


14 Karta záručného servisu ×1

* Tipy: vyššie uvedené príslušenstvo je iba orientačné. Pozrite sa prosím na skutočné príslušenstvo!

2. Rozbaľovanie

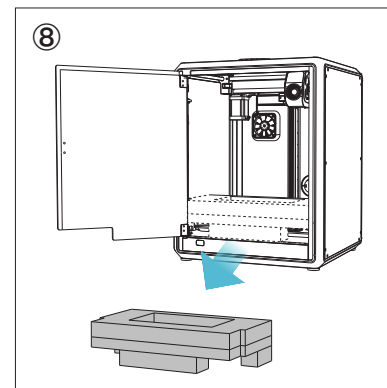
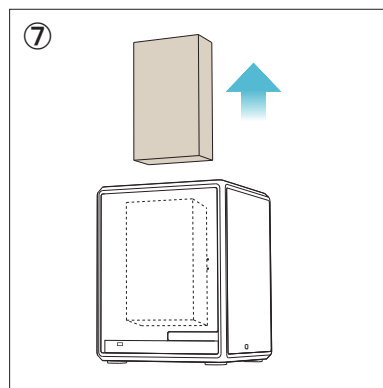
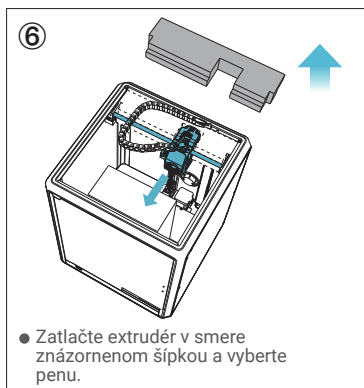
2.1 Postup rozbaľovania



- Ⓐ Vyberte napájací kábel;
- Ⓑ Presuňte reťaz na jednu stranu v smere označenom šípku;
- Ⓒ Nakoniec vyberte šedú penu tak, ako je znázornené na obrázku.

2. Rozbaľovanie

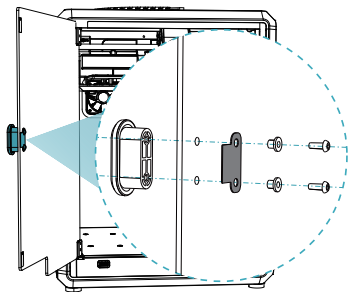
2.1 Postup rozbaľovania



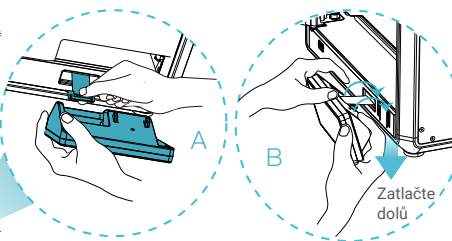
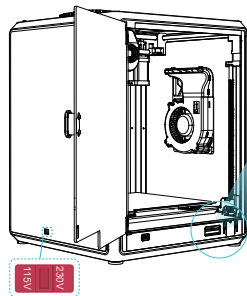
2. Rozbaľovanie

2.2 Postup rozbaľovania

- ① Nainštalujte madlo na predné dverka podľa obrázku.



- ② Vyberte dotykový displej z boxu s náradím a pripojte ho k plochému káblu vytiahnutému zo základne podľa obrázku A. Potom zacvaknite dotykový displej do slotu v základnej doske tak, ako je znázornené na obrázku B. (Smer musí zodpovedať znázorneniu na obrázku, inak by mohlo dôjsť k poškodeniu rozhrania displeja.)

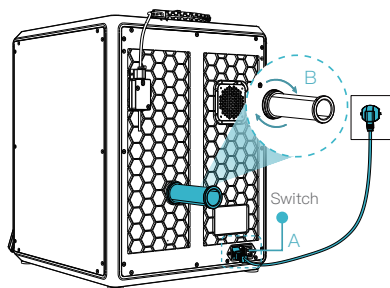


Zatlačte
dolú

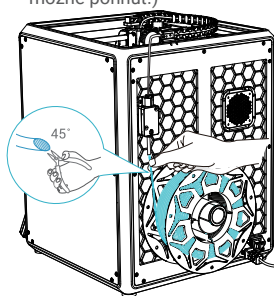
⚠ Upozornenie:

- Pred pripojením napájania zaistite správnu polohu prepínača napájania a siete, aby nedošlo k poškodeniu zariadenia.
- Ak sa sieť pohybuje medzi 100 V a 120 V, zvolte pre prepínač napájania 115 V pomocou rovného skrutkovača.
- Ak sa sieť pohybuje medzi 200 V a 240 V, zvolte pre prepínač napájania 230 V (predvolená hodnota je 230 V) pomocou rovného skrutkovača.

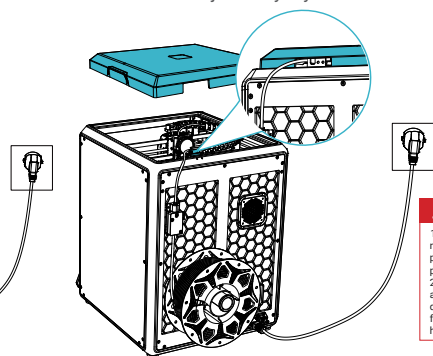
- ③ A: Pripojenie a zapnutie.
B: Nainštalujte valec na materiál.



- ④ Vložte filamenty.
(Vložte filamenty do najhlbšej časti tefónovej trubice, pokiaľ s nimi nebude možné pohnúť.)



- ⑤ Nainštalujte horný kryt.



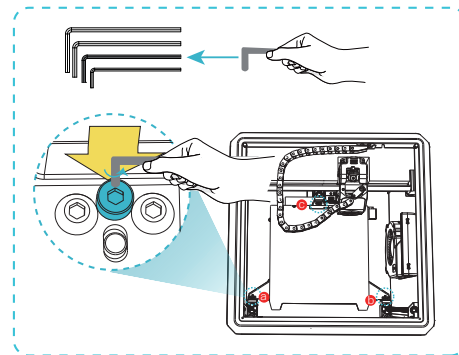
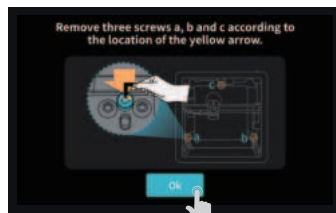
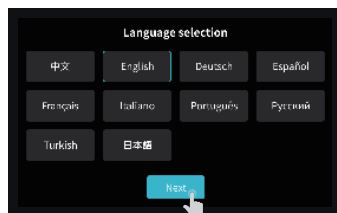
⚠ Upozornenie:

1. Pri tlači s nízko teplotnými filamentmi, ako sú napríklad PLA a flexibilné filamenty, zložte prieľadný horný kryt, ak teplota v miestnosti presiahne 30 °C.
2. Pri tlači s filamentmi s vysokým bodom topenia, ako sú napríklad non-PLA a neflexibilné filamenty, dajte na to, aby ste zachovali teplotu vo formovacej komore s uzavretým prieľadným horným krytom, aby nedošlo k prasknutiu formy.

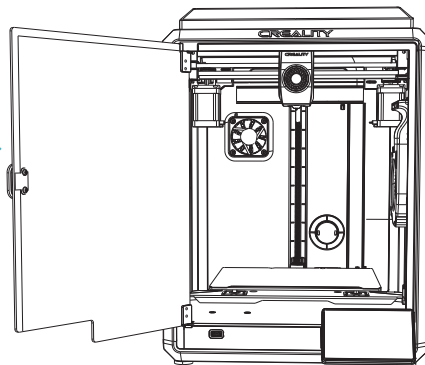
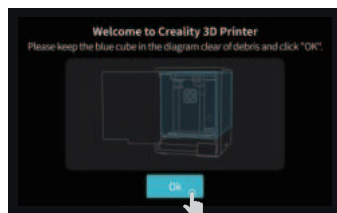
2. Rozbaľovanie

2.2 Inštalácia produktu

⑥ Vyberte jazyk a kliknite na "Next" ("Ďalej"), odstráňte tri skrutky a, b a c podľa polohy označenej žltou šípkou. Na displeji kliknite na "OK".

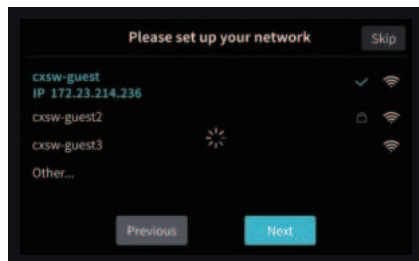


⑦ Udržujte modrú kocku zobrazenú na obrázku bez nečistôt a potom kliknite na tlačidlo "OK".

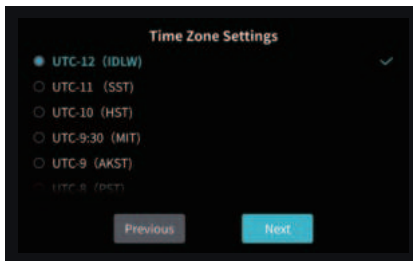


2. Rozbaľovanie

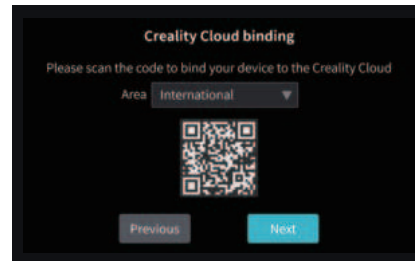
2.3 Sprievodca zapnutím



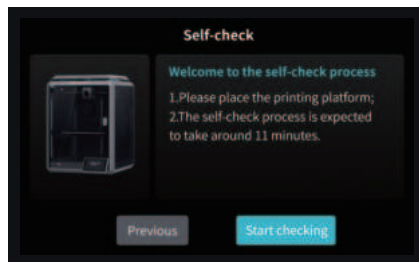
① Nastavenie siete



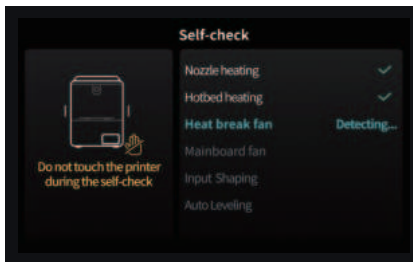
② Nastavenie časového pásma



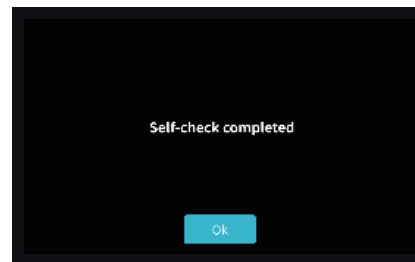
③ Creality Cloud pripojenie



④ Automatická diagnostika (Self-check)



⑤ Vykonávanie automatickej diagnostiky (Self-checking)



⑥ Automatická diagnostika (Self-check) je dokončená



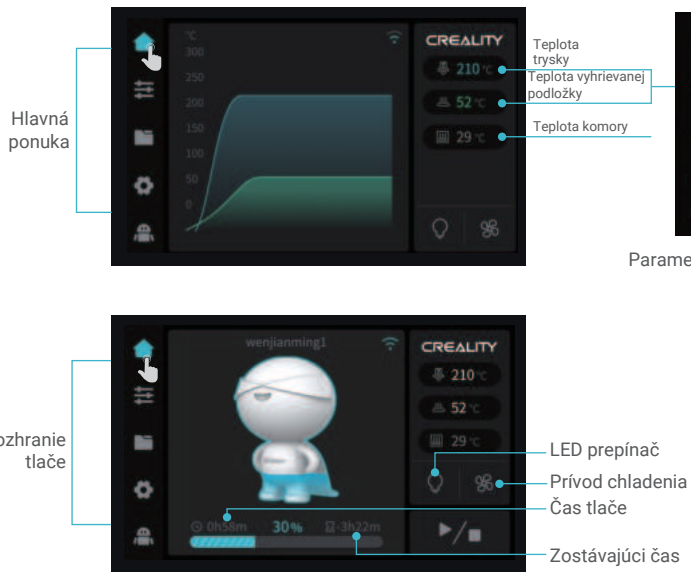
Pripomenutie: Ak doba tlače zariadenia presiahne 300 hodín alebo ak bola vymenená platforma tlače alebo trysky, môže dôjsť k zmene vzdialenosti medzi platformou a tryskami, čo môže spôsobiť, že prvá vrstva modelu nemusí pevne prilnúť, čo vedie k zlyhaniu tlače. Vykonávajte pravidelnú kalibráciu platformy.



Poznámka: Aktuálne rozhranie je iba referenčné. Vzhľadom na priebežnú modernizáciu funkcií sa prosím riadte najnovším užívateľským rozhraním firmvéru zverejneným na oficiálnych internetových stránkach.

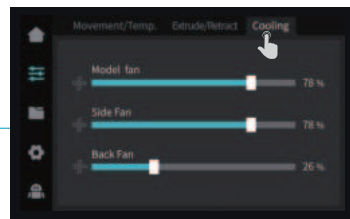
3. Informácie o užívateľskom rozhraní

3.1 Ladenie, príprava



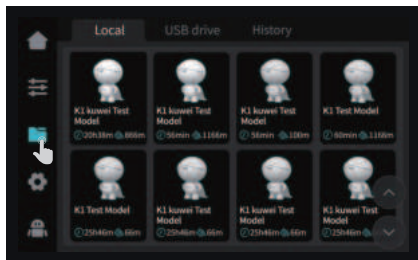
Parametre je možné nastaviť manuálne

Príprava

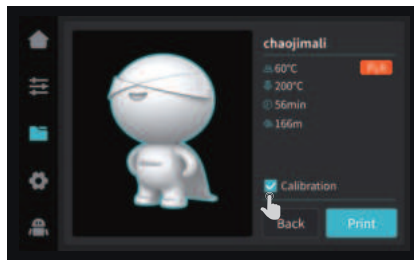


Poznámka: Aktuálne rozhranie je iba referenčné. Vzhľadom na priebežnú modernizáciu funkcií sa prosím riadte najnovším užívateľským rozhraním firmvéru zverejneným na oficiálnych internetových stránkach.

3.2 Súbor



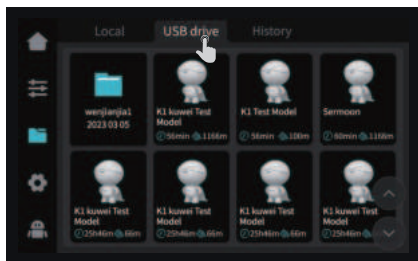
① Súbor z lokálneho úložiska



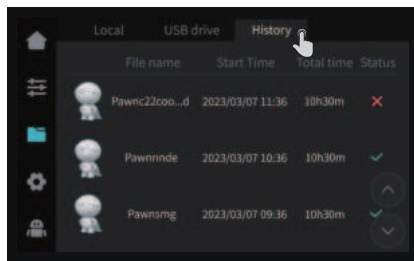
Tip: Kalibrácia tlače môže zlepšiť jeho kvalitu




② Stlačením a podržaním tlačidla na modeli vykonáte viacnásobný výber a skopírujete ho na USB flash drive.



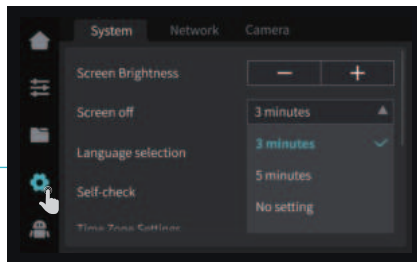
③ Súbor USB flash drive



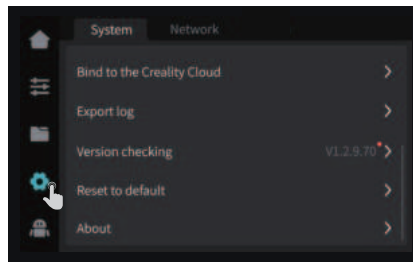
④ História

 Poznámka: Aktuálne rozhranie je iba referenčné. Vzhľadom na priebežnú modernizáciu funkcií sa prosím riadte najnovším užívateľským rozhraním firmvéru zverejneným na oficiálnych internetových stránkach.

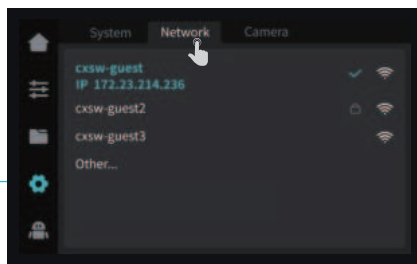
3.3 Ladenie, podpora



System



System

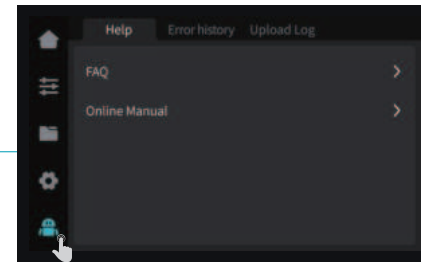


Sieť

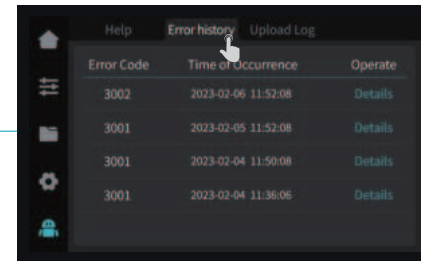
Ladenie



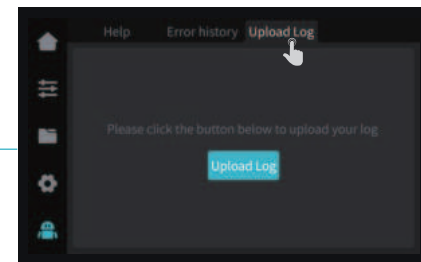
Poznámka: Aktuálne rozhranie je iba referenčné. Vzhľadom na priebežnú modernizáciu funkcií sa prosím riadte najnovším užívateľským rozhraním firmvéru zverejneným na oficiálnych internetových stránkach.



Nápoveda



História chýb

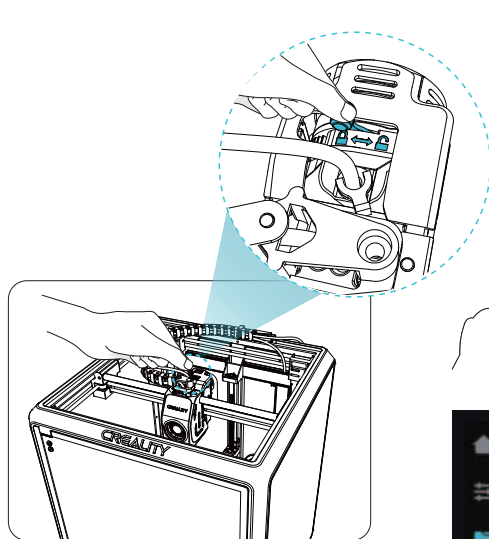


Nahráť záznam

Podpora

4. Prvá tlač

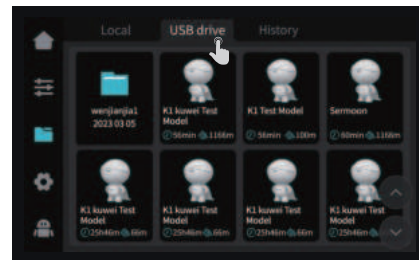
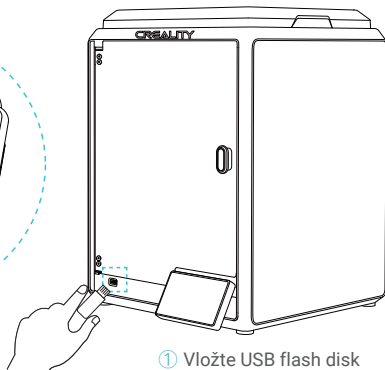
4.1 Tlač z USB flash disku



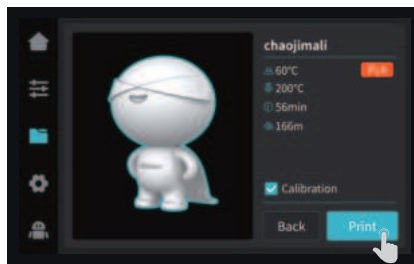
① Vložte USB flash disk



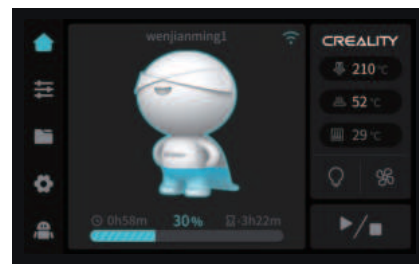
Poznámka: Pred zahájením tlače nechajte prepínač vytlačania v polohe vypnuté.



② Vyberte súbor z USB flash drive



③ Vyberte možnosť tlač



④ Prebiehanie tlače

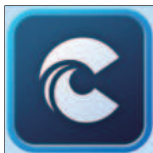


Poznámka: Aktuálne rozhranie je iba referenčné. Vzhľadom na priebežnú modernizáciu funkcií sa prosím riadte najnovším užívateľským rozhraním firmvéru zverejneným na oficiálnych internetových stránkach.

4. Prvá tlač

4.2 LAN tisk

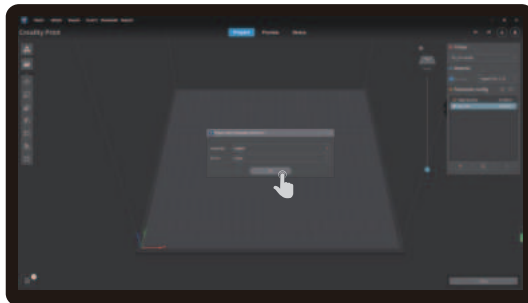
Creativity Print



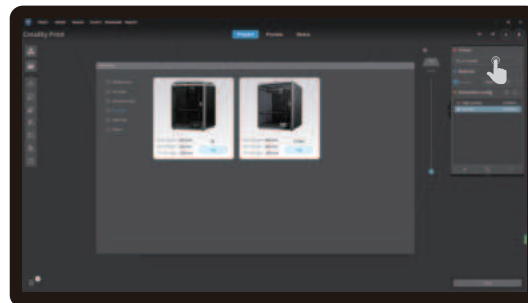
① Na stiahnutie na www.creativitycloud.com alebo si softvér stiahnite na USB flash drive a nainštalujte ho.



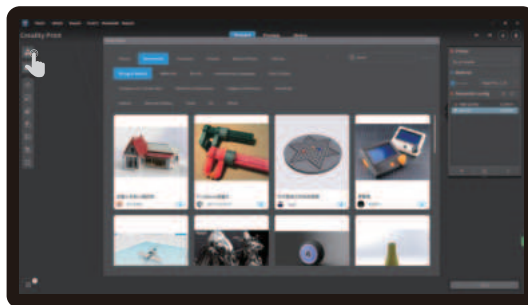
Tipy: počítač musí byť v rovnakej miestnej sieti ako tlačiareň.



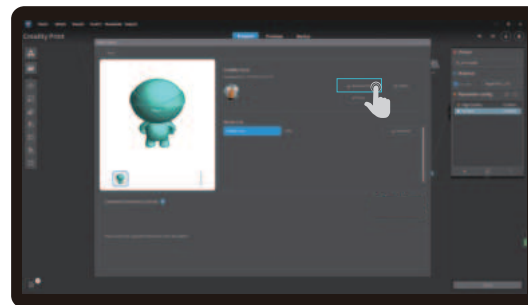
② Vyberte jazyk a oblasť



③ Zvoľte tlačiareň



④ Kliknite na "Model Library" ("Knižnica modelov") a vyberte požadovaný súbor modelu.



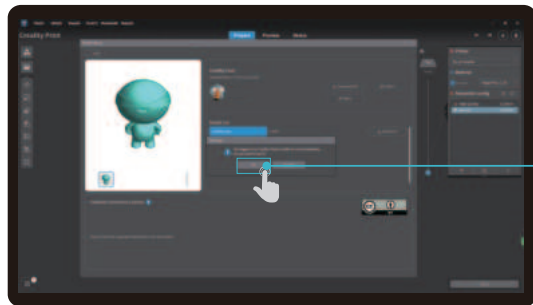
⑤ Vyberte, či chcete stiahnuť model



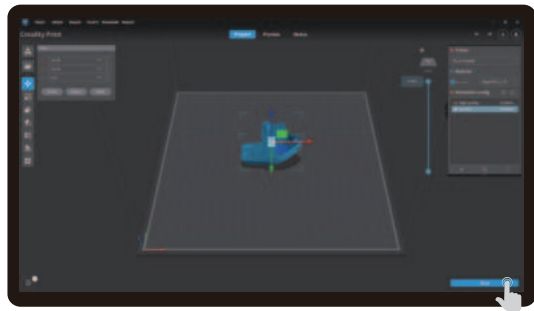
Poznámka: Aktuálne rozhranie je iba referenčné. Vzhľadom na priebežnú modernizáciu funkcií sa prosím riadte najnovším užívateľským rozhraním firmvéru zverejneným na oficiálnych internetových stránkach.

4. Prvá tlač

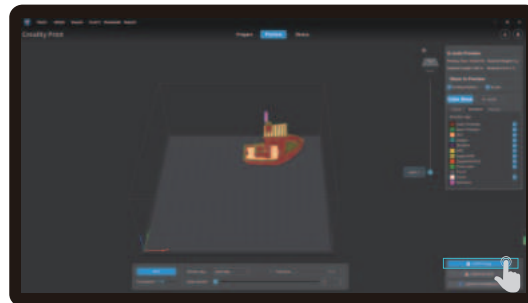
4.2 LAN tlač



⑥ Prihláste sa do účtu Creaform Cloud



⑦ Začnite slicovanie



⑧ Výber LAN tlač



Android



iOS

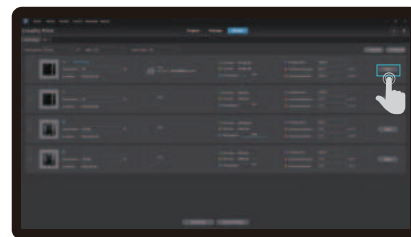
Naskenujte QR kód a stiahnite si aplikáciu

4. Prvá tlač

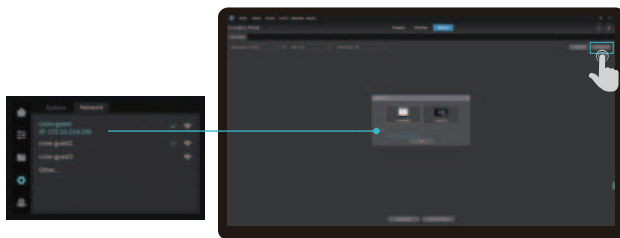
4.2 LAN tlač



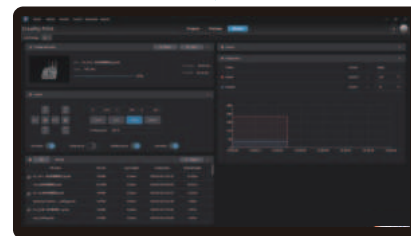
⑨ Pridanie zariadenia: a. Pridanie naskenovaním → Vyberte zariadenie



⑩ Zoznam zariadení



⑨ Pridanie zariadenia: b. Pridajte zariadenie manuálnym zadaním IP adresy.

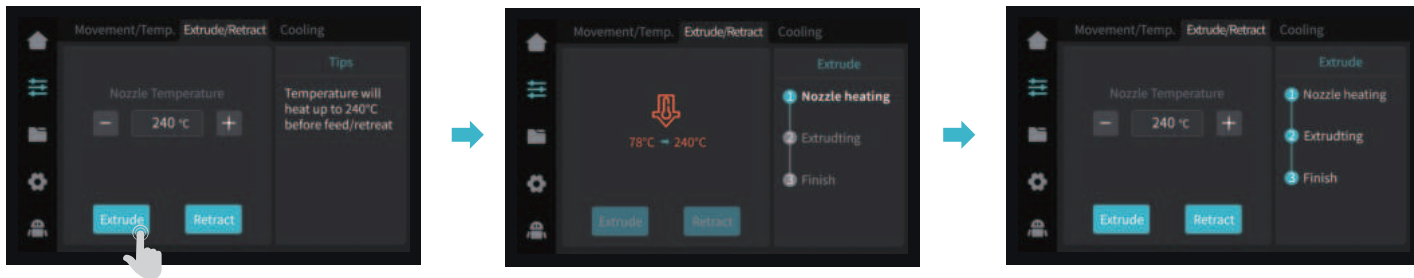


⑪ Podrobnosti o zariadení

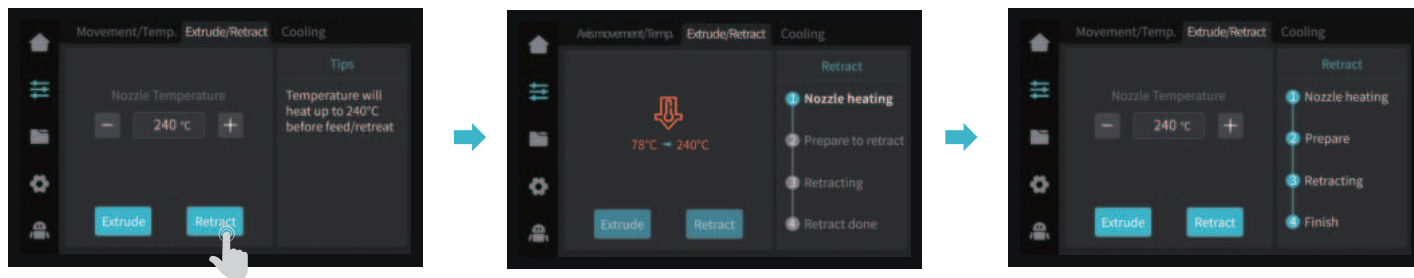
5. Špecifikácie funkcií

5.1 Vytlačanie (Extrude), Retrakcia filamentu (Filament Retreat)

Vytlačanie (Extrude)



Retrakcia filamentu (Filament Retreat)



Poznámka: Aktuálne rozhranie je iba referenčné. Vzhľadom na priebežnú modernizáciu funkcií sa prosím riadte najnovším užívateľským rozhraním firmvéru zverejneným na oficiálnych internetových stránkach.

6. Tipy a pravidelná údržba

V prípade, že sa vyskytne niektorý z uvedených problémov a nepodarí sa ho odstrániť:

- 1 Navštívte prosím <https://www.crealitycloud.com/product>, kliknite na "Products" (Produkty), vyberte správny model a potom kliknite na "Related" (Súvisiaci), aby ste si mohli prezrieť pokyny k záručnému servisu;
- 2 alebo kontaktujte náš záručný servis prostredníctvom vyplnenia formulára na internetovej stránke <https://reklamace.beryko.cz/>.

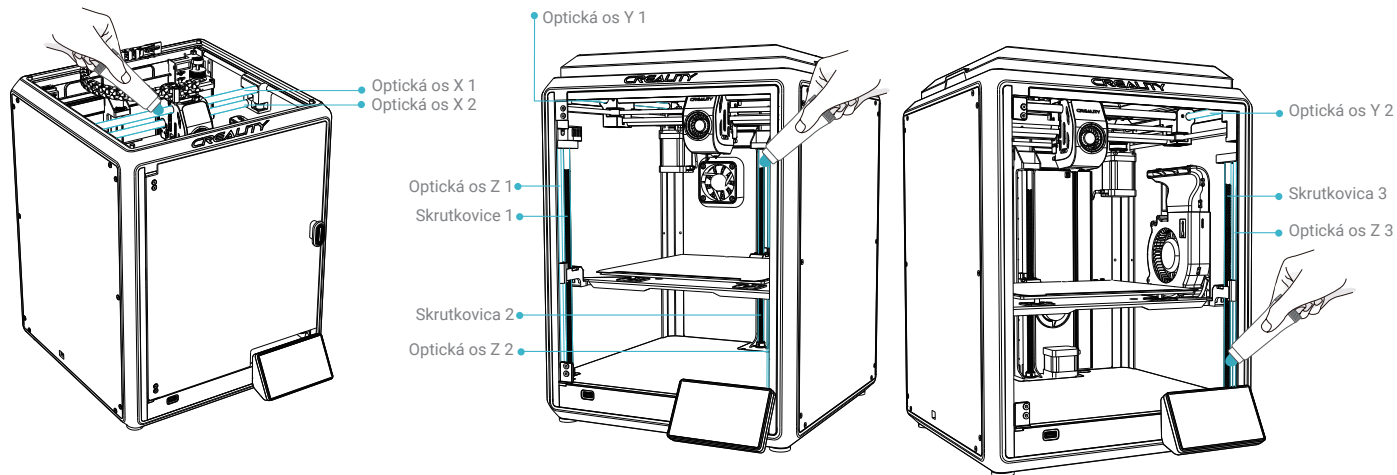
6.2 Položky týkajúce sa údržby

| | Pokyny na údržbu | |
|--|---|-------------------------------------|
| Čistenie zariadenia | Vyčistite nečistoty vo vnútri zariadenia, aby nedošlo k narušeniu jeho prevádzky. | Pred každým tlačením |
| Hotend | Riešenie upchatia extrudéra: Po predhriatí a vybratí filamentov zvýšte teplotu extrudéra a zatlačte do extrudéra smerom zhora nadol pomocou čističa extrudéra, kým zablokované filamenty nevytlačíte. | Po upchatí extrudéra |
| | Vymeňte trysku. | Kumulatívna doba tlače za 500 hodín |
| | Skontrolujte, či je výstup drôtu normálny, pokiaľ nie, skontrolujte, či nie je extrudér zablokovaný. | Po každej výmene filamentů |
| | Skontrolujte, či na tryske nezostali zvyšky filamentu, ak áno, zahrejte trysku a odstráňte ich pomocou nástroja. | Pred každým tlačením |
| Platforma pre tlač | Skontrolujte, či na povrchu platformy nie sú zvyšky filamentov a lepidla, a ak áno, povrch platformy očistite. | Pred každým tlačením |
| Pohybový mechanizmus | Premazanie optickej osi XYZ. | Kumulatívna doba tlače za 500 hodín |
| Automatická diagnostika zariadenia (self-test) | Pohyb osí. | Kumulatívna doba tlače za 300 hodín |
| | Optimalizácia vibračných kanálov. | |
| | Automatické vyrovnávanie. | |
| Výmena filamentu | Výmena filamentov rovnakého druhu: postupujte podľa bežného postupu Retreat - Feed. | / |
| | Výmena odlišných filamentov: Predhrejte trysku tak, aby dosiahla cieľovú teplotu aktuálneho filamentu; potom ju stiahnite, vložte príslušný filament a predhrejte trysku na vyššiu teplotu vytlačania oboch filamentov; podávajte po dobu 30 s, kým nebude filament úplne vytlačený, a nakoniec nastavte teplotu trysky na teplotu trysky aktuálneho filamentu. | |

6. Tipy a pravidelná údržba

6.3 Bezpečnostné opatrenia pri tlači

6.3.1 Premazávanie a údržba



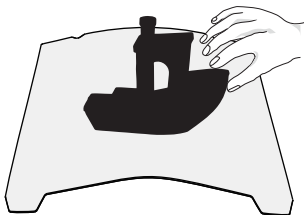
Tipy: Premazávajte prosím určené miesta tak, ako je znázornené na obrázku.

(Používatelia si môžu mazivo na údržbu stroja zakúpiť sami.)

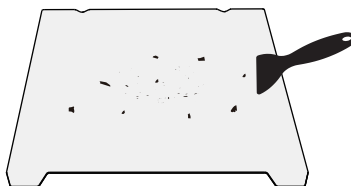
6. Tipy a pravidelná údržba

6.3 Bezpečnostné opatrenia pri tlači

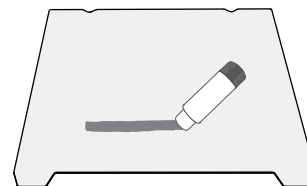
6.3.2 Používanie a údržba flexibilnej platformy



① Spolu s flexibilnou platformou po vychladnutí vytlačeného modelu vyberte zo zariadenia a čiastočne nahnite platformu, aby ste mohli model od platformy oddeliť (platforma sa nesmie príliš nahýbať, aby nedošlo k jej deformácii a následnej nepoužiteľnosti).

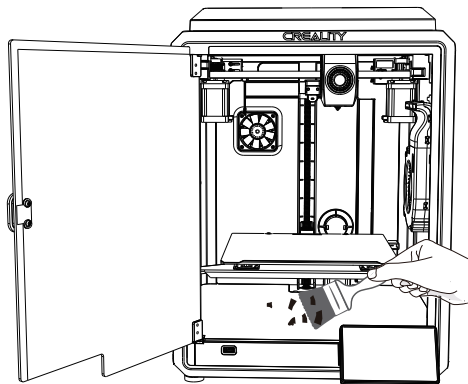


② Zvyšky filamentov z platformy je možné odstrániť špachtľou. Pri používaní buďte opatrní a dbajte na dodržiavanie bezpečnostných opatrení.



③ Pokiaľ nie je prvá vrstva modelu prilepená, odporúčame rovnomerne naniesť tyčinkové lepidlo na povrch platformy.

6.3.3 Čistenie nečistôt vo vnútornom priestore zariadenia

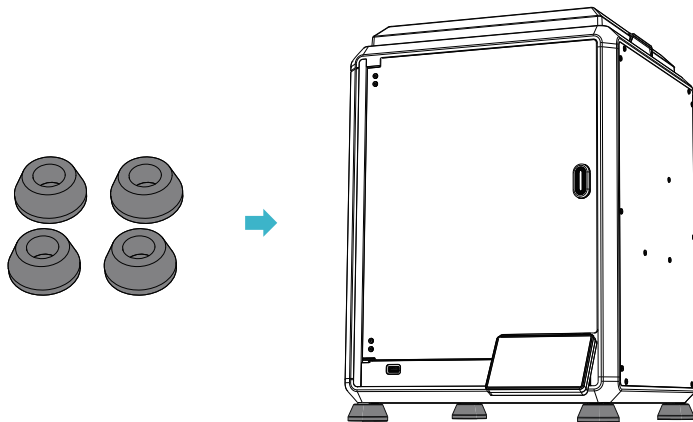


Pripomenutie: Pretože sa platforma tlačí rýchlo opotrebovávajú, odporúčame ju pravidelne vymieňať, aby bolo zaistené prilnutie prvej vrstvy modelu.

6. Tipy a pravidelná údržba

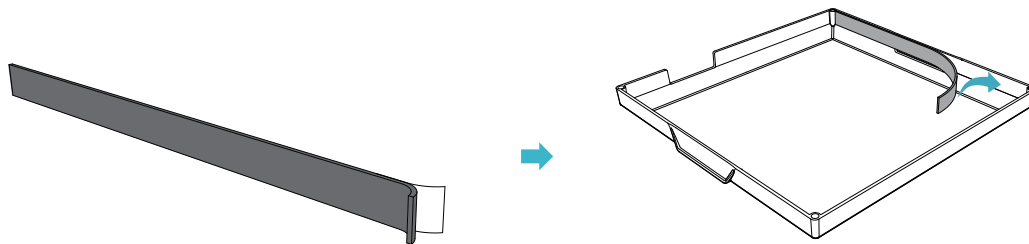
6.3 Inštalácia tlmiacich podložiek

Tlmiace podložky môžu zlepšiť stabilitu tlačiarne počas tlače. Špecifický spôsob inštalácie je uvedený na obrázku nižšie:



6.4 Inštalácia EVA pások

Počas testovania odporúčame pripevniť EVA pásy na horný okraj krytu, aby nedochádzalo k hluku spôsobenému nárazom reťaze.



Upozornenie FCC:

Akékoľvek zmeny alebo úpravy, ktoré nie sú výslovne schválené stranou zodpovednou za zhodu, môžu viesť k strate oprávnenia užívateľa na používanie zariadenia.

Toto zariadenie spĺňa požiadavky časti 15 pravidiel FCC. Prevádzka podlieha nasledujúcim dvom podmienkam: (1) Toto zariadenie nesmie spôsobovať škodlivé rušenie a (2) toto zariadenie musí akceptovať akékoľvek prijaté rušenie, vrátane rušenia, ktoré môže spôsobiť nežiaducu prevádzku.

DÔLEŽITÉ UPOZORNENIE:

Poznámka: Toto zariadenie bolo testované a vyhovuje limitom pre digitálne zariadenia triedy B podľa časti 15 pravidiel FCC. Tieto limity sú navrhnuté tak, aby poskytovali primeranú ochranu proti škodlivému rušeniu v domácnostiach. Toto zariadenie generuje, využíva a môže vyžarovať vysokofrekvenčnú energiu, a pokiaľ nie je inštalované a používané v súlade s pokynmi, môže spôsobiť škodlivé rušenie rádiových komunikácií. Neexistuje však žiadna záruka, že v konkrétnej inštalácii k rušeniu nedôjde. Pokiaľ toto zariadenie spôsobuje škodlivé rušenie rozhlasového alebo televízneho príjmu, čo je možné zistiť zapnutím a vypnutím zariadenia; odporúčame užívateľovi, aby sa pokúsil rušenie odstrániť jedným alebo viacerými z nasledujúcich opatrení:

- Presmerovať alebo premiestniť prijímaciu anténu.
- Zväčšiť vzdialenosť medzi zariadením a prijímačom.
- Zapojiť zariadenie do zásuvky v inom obvode, než ku ktorému je pripojený prijímač.
- Poradiť sa s predajcom alebo skúseným rozhlasovým/televíznym technikom.

Vyhlasenie FCC o vystavení žiareniu:

Toto zariadenie spĺňa limity FCC pre vystavenie žiareniu stanovené pre nekontrolované prostredie.

Toto zariadenie by malo byť inštalované a používané v minimálnej vzdialenosti 20 cm medzi žiaričom a vaším telom.

Vzhľadom na to, že je každý model iný, môže sa skutočný výrobok líšiť od obrázku. Pozrite sa prosím na skutočný výrobok. Autorské právo na interpretáciu patrí spoločnosti Shenzhen Creality 3D Technology Co., Ltd.

Dovozca:
Beryko s.r.o.
Pod Vinicemi 931/2, 301 00 Plzeň
www.beryko.cz



SHENZHEN CREALITY 3D TECHNOLOGY CO., LTD.

Adresa: 18th Floor, JinXiuHongDu Building, Meilong Road, Xinniu Community, Minzhi Street, Longhua District, Shenzhen City, China.

Oficiálne internetové stránky: www.creality.com

Telefón: +86 755-8523 4565

E-mail: cs@creality.com



R

214-126408